



DOLNOŚLĄSKA POLITYKA WODNA

Analiza potencjału retencyjnego województwa dolnośląskiego

• • MODUŁ 7

gmina
DŁUGOŁĘKA

karta
retencji



INSTYTUT ROZWOJU TERYTORIALNEGO
ul. J. Wł. Dawida 1A
50-527 Wrocław
www.irt.wroc.pl
tel. +48 71 374 95 00

Maciej Zathey – dyrektor IRT

Agnieszka Wałęga – z-ca dyrektora ds. planowania strategicznego i przestrzennego

Przemysław Malczewski – z-ca dyrektora ds. klimatu i energii

Autorzy opracowania SWECO:

Patryk Pszczółkowski – Kierownik Projektu

Henryk Grzywna – koordynator merytoryczny/zastępca Kierownika Projektu

Radosław Stodolak – ekspert hydrolog

Wiktoria Brzezińska – ekspert meteorolog/klimatolog

Paweł Dąbek – ekspert GIS

Patryk Nowicki – ekspert GIS

Mikołaj Maciejewski – ekspert GIS

Roksana Barska – ekspert ds. gospodarki wodnej

Wojciech Lewandowski – ekspert ds. środowiska

Przemysław Kędziora – ekspert fitosocjolog

Kamila Kozłowska – specjalista ds. automatyzacji procesów

Zespół konsultacyjno-koordynujący IRT:

Aleksandra Sieradzka-Stasiak

Katarzyna Dudek

Ewa Skoczeń

skład i oprawa graficzna: IRT/SWECO



DOLNOŚLĄSKA BAZA WIEDZY O WODZIE



Wrocław, październik 2025





zawartość

Podstawowe informacje o gminie

Dane administracyjne i fizycznogeograficzne.

Retencja - ocena

Szacunkowe wielkości istniejącej oraz potencjalnej retencji.

Retencja - wskaźniki

Parametryzacja wielkości potencjału retencyjnego.

Retencja w przestrzeni

Lokalizacji istniejących oraz potencjalnych obszarów retencji.

Współpraca w ramach zlewni

Współpraca gmin w ramach zlewni.

Rekomendacje

Wnioski z wyników Opracowania, jak i ogólnych doświadczeń związanych z zagadnieniem retencji.



zakres przestrzenny

Analizą został objęty obszar województwa dolnośląskiego wraz z kołnierzem obejmującym zlewnie III rzędu, w tym zlewnie transgraniczne po stronie polskiej, czeskiej i niemieckiej, leżące poza granicami województwa.

ANALIZA POTENCJAŁU RETENCYJNEGO NA OBSZARZE WOJEWÓDZTWA DOLNOŚLĄSKIEGO

zatrzymać wodę

BAGNA I MOKRADŁA



RETENCJA LEŚNA



RETENCJA GLEBOWA



MELIORACJE ROLNICZE



RETENCJA DOLIN
RZECZNYCH



RETENCJA STARORZECZY



RETENCJA MAŁYCH
ZBIORNIKÓW WODNYCH



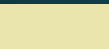

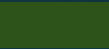


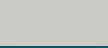
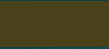


RETENCJA MIEJSKA



podstawowe informacje o gminie



POKRYCIE TERENU

	Grunty orne	11 558,7 ha	54,3%		Tereny przemysłowe	153,1 ha	0,7%
	Lasy	4 269,4 ha	20,0%		Tereny komunikacyjne	484,1 ha	2,3%
	Użytki zielone	2 590,5 ha	12,2%		Tereny pozostałe	95,4 ha	0,4%
	Zabudowa mieszkaniowa	1 598,4 ha	7,5%		Wody powierzchniowe	298,7 ha	1,4%
	Tereny rekreacyjno - wypoczynkowe	229,8 ha	1,1%				



Liczba ludności
44,9 tys. (2024)



Powierzchnia gminy
213,0 km²



Wysokość minimalna
150,50 m
n.p.m.

Wysokość maksymalna
230,36 m
n.p.m.



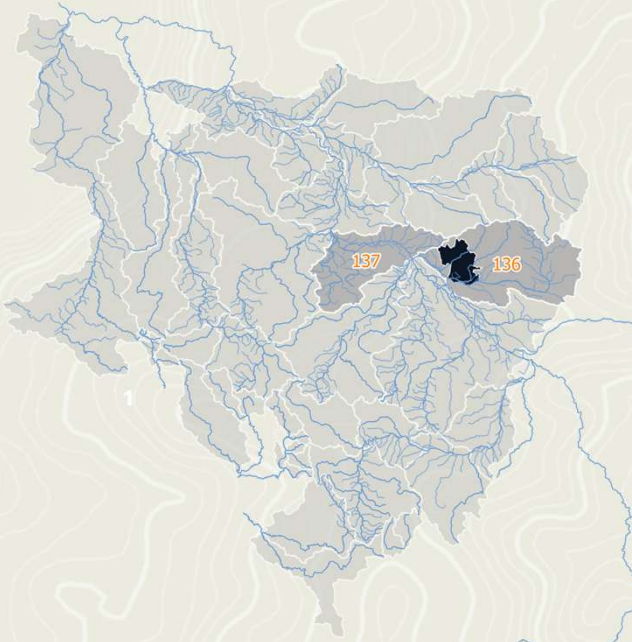
Długość sieci rzecznej
53,9 km

GMINA DŁUGOŁĘKA

Typ
Gmina wiejska

Siedziba
Długoleśka

Powiat
wrocławski

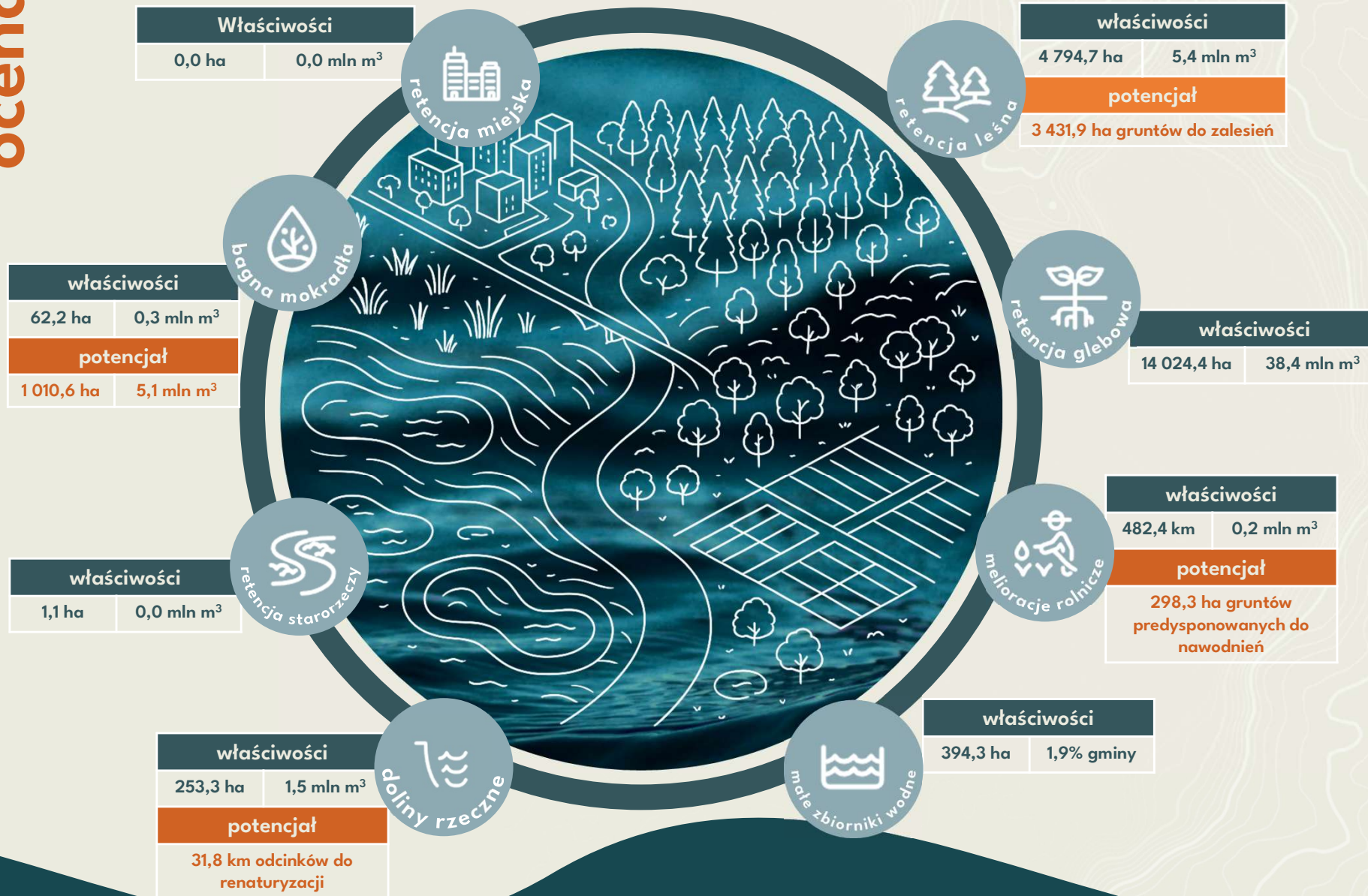


- 136** zlewnia Widawy
- 137** zlewnia Odry od Widawy do Kaczawy (I)

RETENCJA

ocena

obszary o właściwościach i potencjale retencyjnym



OBSZARY O WŁAŚCIWOŚCIACH RETENCYJNYCH



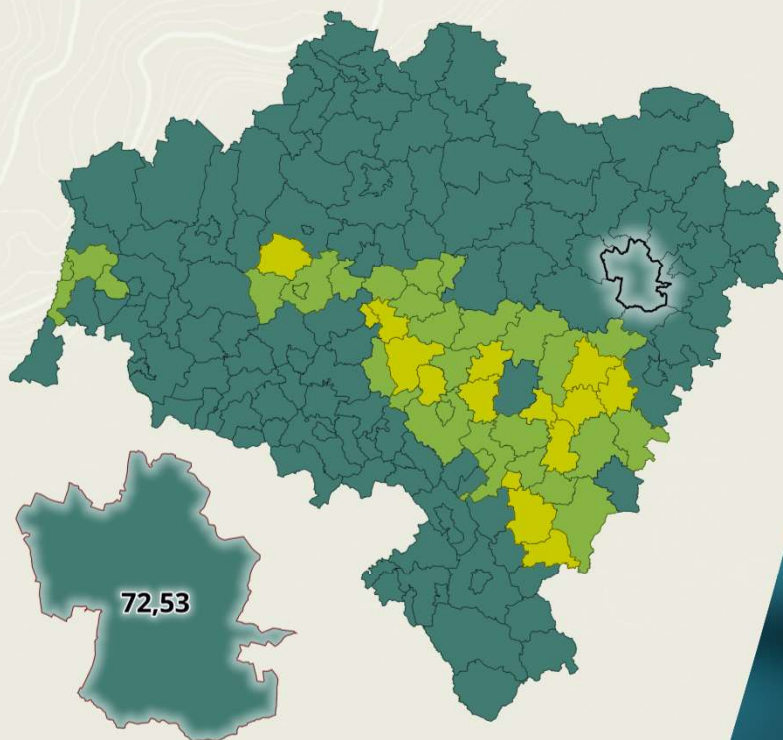
OBSZARY O POTENCJALE RETENCYJNYM

istniejące obszary o właściwościach retencyjnych – przechwytywania, gromadzenia i ograniczenia spływu wód opadowych oraz roztopowych

nowe obszary o właściwościach przechwytywania, gromadzenia i ograniczenia spływu wód opadowych oraz roztopowych

RETENCJA

wskaźniki



CN wynosi 72,53 – *odpływ umiarkowany (niższy)*.
Obszar charakteryzuje się zrównoważoną retencją i odpływem.
Rekomendowane do podjęcia są działania ograniczające odpływ – osiągnięcie co najmniej *odpływu niskiego* (CN poniżej 61).

Klasa I: Bardzo niski odpływ	<30 – 46)
Klasa II: Niski odpływ	<46 – 61)
Klasa III: Umiarkowany odpływ (niższy)	<61 – 74)
Klasa IV: Umiarkowany odpływ (wyższy)	<74 – 76)
Klasa V: Wysoki odpływ (niższy)	<76 – 80)
Klasa VI: Wysoki odpływ (wyższy)	<80 – 91)
Klasa VII: Najwyższy odpływ	<91 – 100>



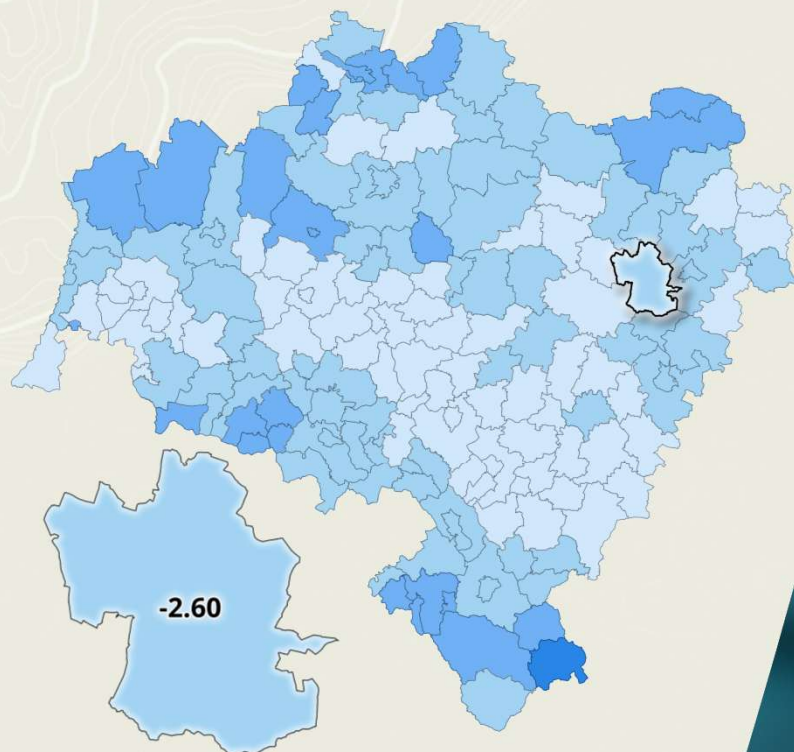
Potencjalna retencja zlewni

miara zdolności zlewni do magazynowania wody, która jest kluczowa dla oceny hydrologicznych właściwości terenu. Określa ilości wody zatrzymywanej w zlewni na powierzchni terenu oraz w glebie. Charakteryzuje ją wskaźnik CN.



RETENCJA

wskaźniki



Wskaźnik LHP wynosi -2,60 – *ograniczony potencjał wodny (większy)*.

Rekomendowane do podjęcia są działania zwiększające potencjał retencyjny – osiągnięcie *przeciętnego potencjału retencyjnego (mniejszego)* (LHP powyżej 0).

wskaźnik LHP – krajobrazowy potencjał hydryczny

określa zdolność obszaru do spowolnienia i zatrzymania odpływu oraz infiltracji opadów do gruntu. Obrazuje wpływ użytkowania terenu i kluczowych parametrów zlewni na opóźnienie odpływu i wielkość retencji.

	Kategoria I: Obszary o najwyższym, wyjątkowym potencjale wodnym	20 pkt i więcej
	Kategoria II: Obszary o bardzo dobrym potencjale wodnym	<10 – 20)
	Kategoria III: Obszary o przeciętnym potencjale wodnym (większym)	<3 – 10)
	Kategoria IV: Obszary o przeciętnym potencjale wodnym (mniejszym)	<0 – 3)
	Kategoria V: Obszary o ograniczonym potencjale wodnym (większym)	<-3 – 0)
	Kategoria VI: Obszary o ograniczonym potencjale wodnym (mniejszym)	<-10 – -3)
	Kategoria VII: Obszary o najniższym potencjale wodnym	mniej niż -10



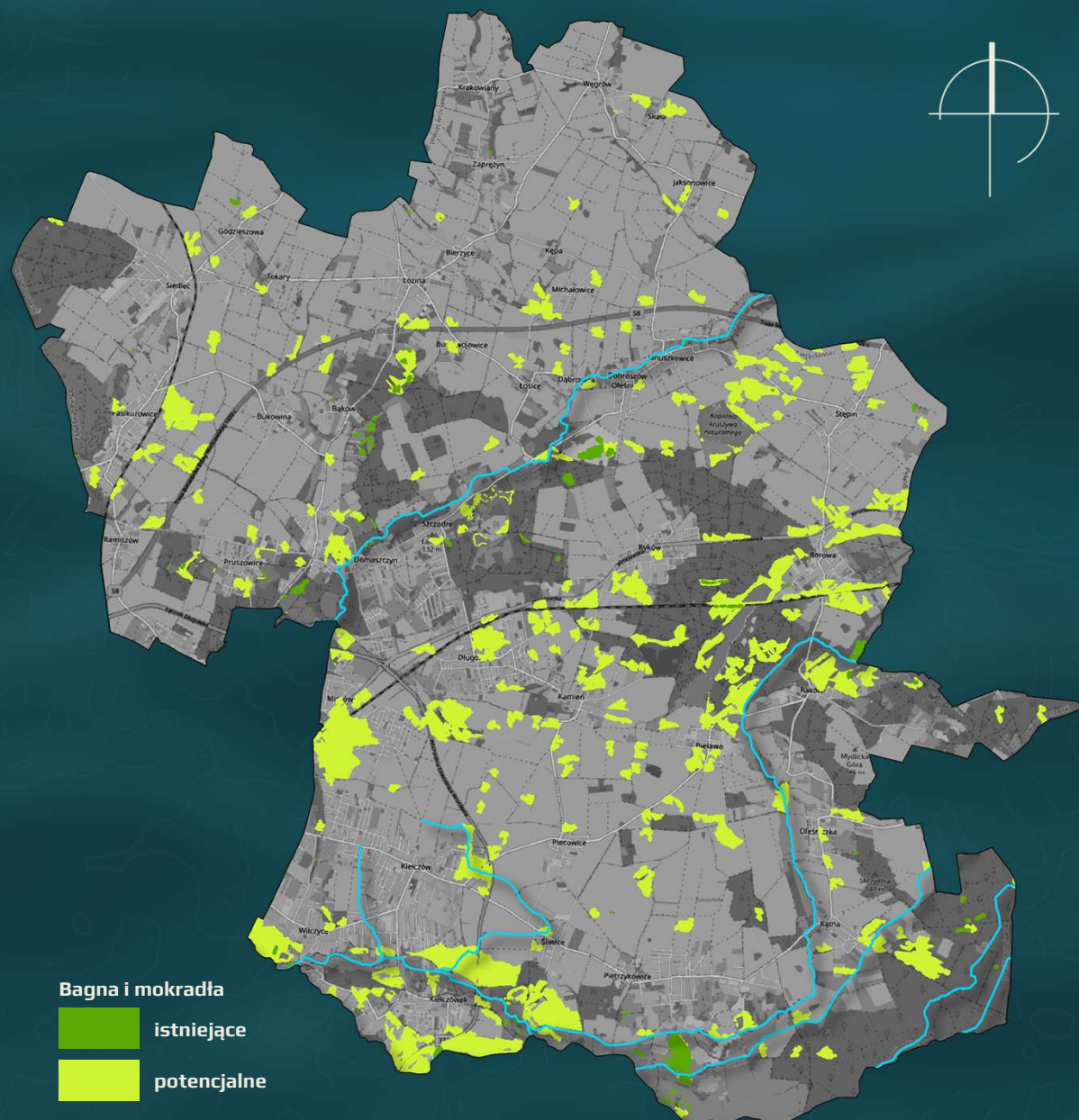
Retencja bagien i mokradeł

Obszary wodno-błotne to bagna, błota, torfowiska oraz zbiorniki wodne których głębokość nie przekracza 6 m. Cechą wspólną jest przesycanie wodą podłoża i występowania roślin wodolubnych.

Obszary mokradeł pełnią różnorodne funkcje – zapobiegają powodziom i suszom, poprawiają bilans wodny, pełnią rolę naturalnych filtrów oczyszczających wodę, stanowią rezerwuuar słodkiej wody, magazynują duże ilości węgla organicznego, zapewniają warunki do życia wielu organizmom, przyczyniając się do wzrostu bioróżnorodności i ochrony zasobów przyrody.



retencja bagien i mokradeł



Retencja leśna

polega na zdolności lasów do przechwytywania, magazynowania i powolnego uwalniania wody deszczowej.

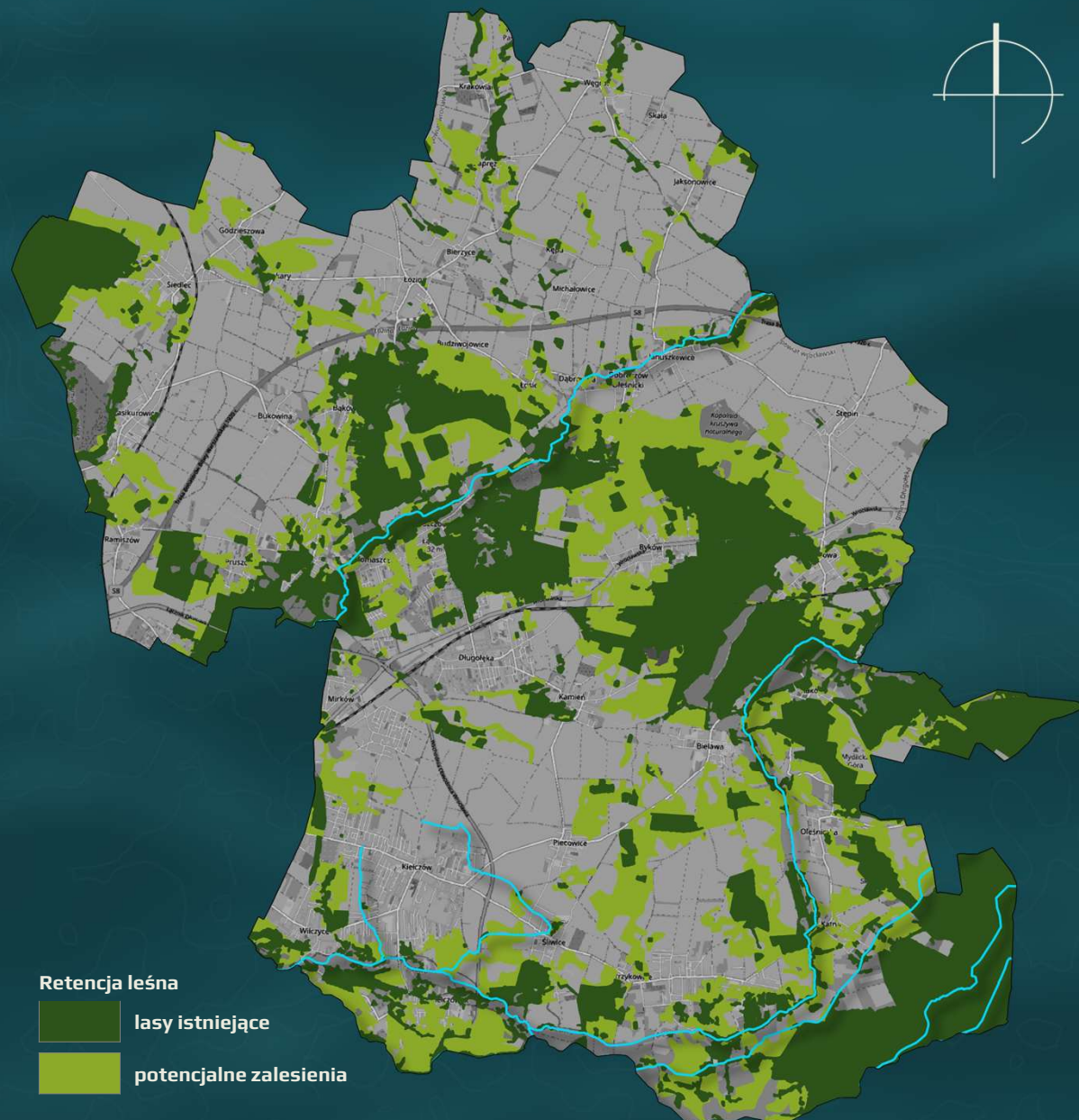
Zdolności retencyjne posiada szata roślinna, gleba, ściółka, grunt, śnieg, zbiorniki wodne i ciekł wodne, a także inne elementy ekosystemów leśnych - torfowiska, bagna, oczka wodne i starorzecza.

Wielkość odpływu ze zlewni zależy nie tylko od wskaźnika zalesienia, ale także od stanu drzewostanów, jego wieku i składu gatunkowego.

Retencja leśna wspomaga w regulację lokalnych zasobów wodnych, zmniejszając ryzyko powodzi i suszy oraz poprawiając jakość wód gruntowych.



retencja leśna



Retencja glebowa

Retencja glebowa polega na zatrzymaniu wody w profilu glebowym, co umożliwia późniejsze pobieranie jej przez rośliny. Kluczowym aspektem jest rodzaj gleby, a możliwość retencji wody w glebie określa się za pomocą całkowitej pojemności wodnej gleby – zdolności gleby do zatrzymania opadu atmosferycznego, podsiąku kapilarnego, spływu powierzchniowego i podpowierzchniowego (im gleba cięższa, tym mniejsza zdolność do zatrzymania w niej wody).



retencja glebowa

Gleby wg grupy glebowej

- A – bardzo lekka
- B – lekka
- C – średnia
- D – ciężka



Gleby cenne rolniczo



Melioracje rolnicze

Systemy melioracji rolniczych w skali zlewni mają bardzo istotne znaczenie w kształtowaniu stosunków wodnych i wpływają na bilans obiegu wody w zlewniach. Obiekty melioracji szczegółowych jako nawadniająco-odwadniające mogą stanowić obszary retencji szczególnie na obszarach zagrożonych suszą. Zatrzymanie wody w rowie przyczynia się do nawadniania terenu przyległego. Efekt retencionowania wody w rowach można uzyskać poprzez zastosowanie przegród stałych w postaci progów piętrzących lub urządzeń o zmiennym poziomie piętrzenia, np. zastawek, zarówno na rowach, jak i małych ciekach.



melioracje rolnicze

Gleby wg grupy glebowej

- A – bardzo lekka
- B – lekka
- C – średnia
- D – ciężka

Melioracje rolnicze istniejące

Obszary o potencjale wprowadzenia dwufunkcyjnych melioracji



RETENCJA w przestrzeni

Retencja dolin rzecznych

Odtwarzanie retencji dolin rzecznych ma związek z odsuwaniem bądź rozbiórką wałów przeciwpowodziowych tam, gdzie brak jest obiektów wymagających ochrony lub położone są daleko od koryta rzeki. Wiąże się również ze zmianą charakteru roślinności i ograniczeniem prac utrzymaniowych w międzywału.

Renaturyzacja odcinków rzek

Analizy pozwoliły zidentyfikować silnie zmienione odcinki cieków predysponowane do przeprowadzenia działań renaturyzacyjnych. Wskazano odcinki wyprostowane, indeks skośności zbliżony do 1.

Retencja starorzeczy

Polega na gromadzeniu wody w dawnych korytach rzek, które zostały odcięte od głównego nurtu. Starorzecza pełnią funkcję naturalnych zbiorników retencyjnych, które pomagają regulować przepływ wód.

Małe zbiorniki wodne

Ten rodzaj retencji polega na gromadzeniu i przechowywaniu wody w niewielkich, sztucznych lub naturalnych zbiornikach, takich jak oczka wodne, stawy, małe jeziora czy zbiorniki retencyjne.

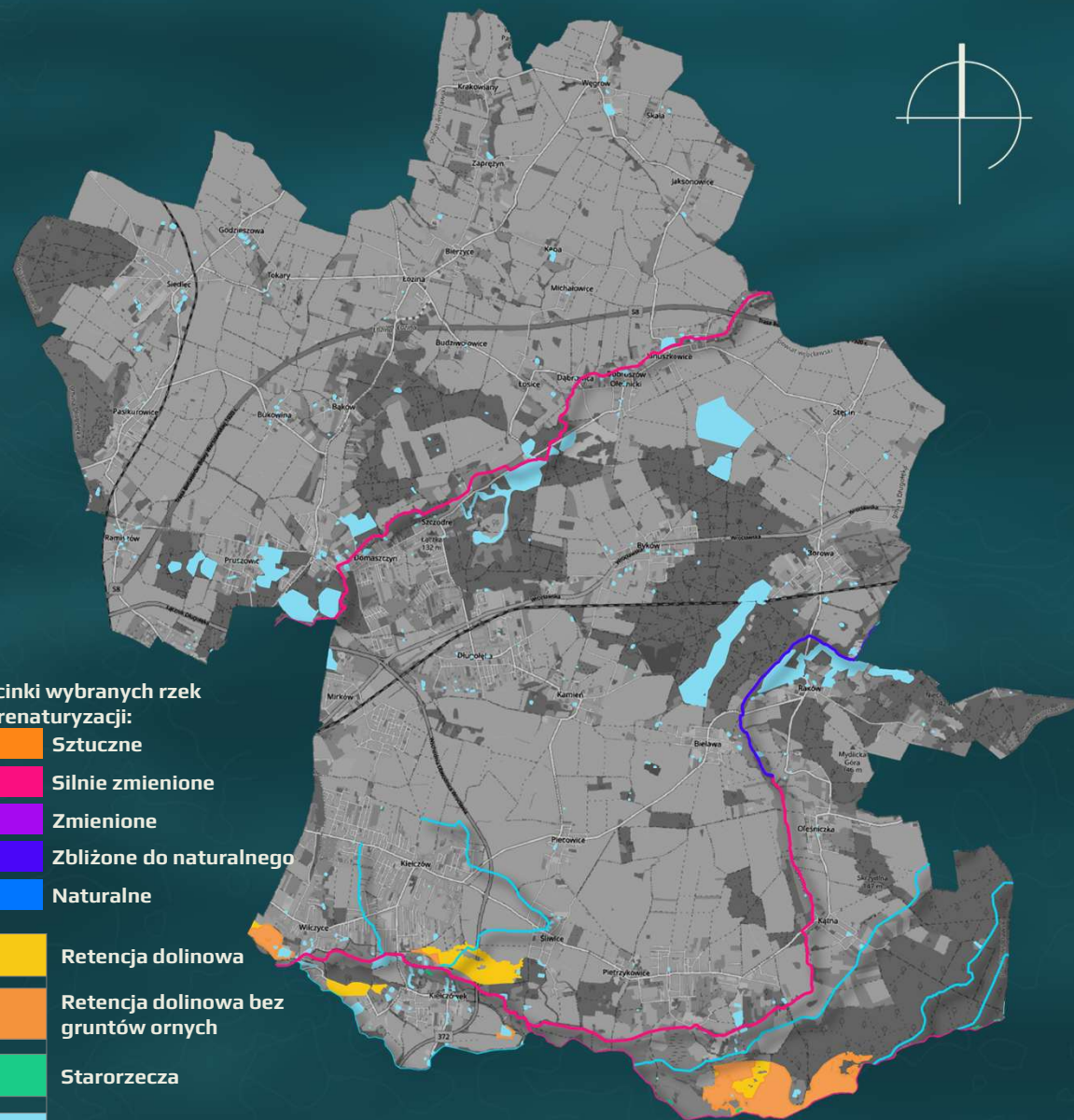


retencja dolinowa, starorzeczy oraz małych zbiorników wodnych

Odcinki wybranych rzek do renaturyzacji:

- Sztuczne
- Silnie zmienione
- Zmienione
- Zbliżone do naturalnego
- Naturalne

- Retencja dolinowa
- Retencja dolinowa bez gruntów ornych
- Starorzecza
- Małe zbiorniki wodne



Retencja miejska

Retencja miejska to szerokie pojęcie, obejmujące różnorodne działania mające na celu zatrzymywanie wody opadowej jak najbliżej miejsca jej wystąpienia na terenach zurbanizowanych. W skład retencji miejskiej wchodzi działania określone jako błękitno-zielona infrastruktura (BZI).

Obszary zagrożenia powodziowego

Obszar zagrożenia powodziowego to teren, na którym istnieje ryzyko wystąpienia powodzi o określonym prawdopodobieństwie, obejmujący zasięg wód powodziowych i potencjalne skutki dla ludzi, mienia oraz środowiska. Ograniczanie zabudowy na obszarach zagrożenia powodziowego jest istotnym elementem zrównoważonego rozwoju miast. Pozwala minimalizować ryzyko strat materialnych i zagrożenia życia mieszkańców, a jednocześnie sprzyja zachowaniu naturalnych terenów zalewowych pełniących funkcje retencyjne.



zagrożenie powodziowe



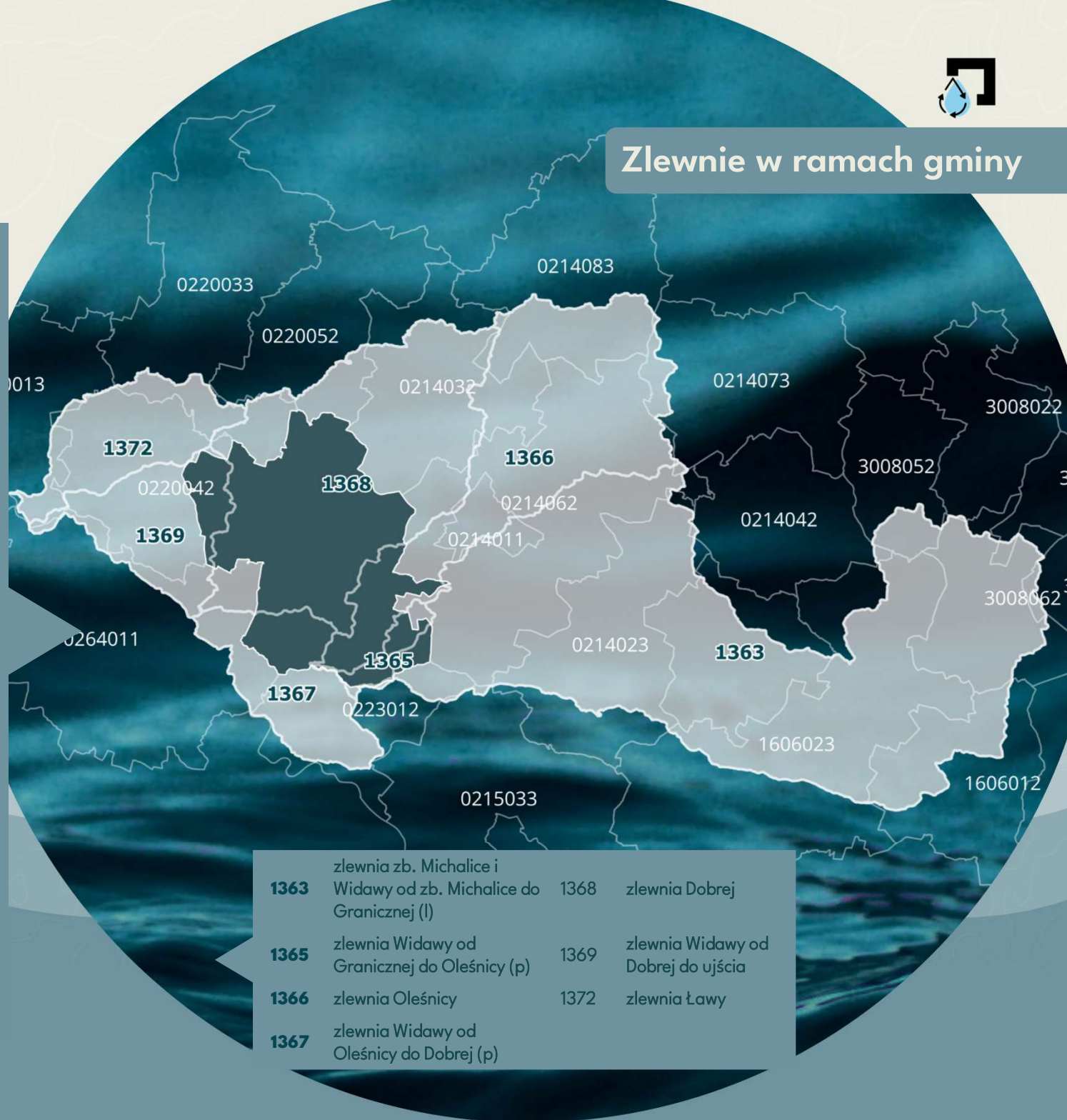
WSPÓŁPRACA w ramach zlewni



Zlewnie w ramach gminy

Współpraca gmin w ramach zlewni

1	0214011	Oleśnica
2	0214023	Bierutów
3	0214032	Dobroszyce
4	0214042	Dziadowa Kłoda
5	0214062	Oleśnica
6	0214073	Syców
7	0214083	Twardogóra
8	0215033	Jelcz-Laskowice
9	0220013	Oborniki Śląskie
10	0220033	Trzebnica
11	0220042	Wisznia Mała
12	0220052	Zawonia
13	0223012	Czernica
14	0223022	Długoleś
15	0264011	Wrocław
16	1606012	Domaszowice
17	1606023	Namysłów
18	1606052	Wilków
19	3008012	Baranów
20	3008022	Bralin
21	3008052	Perzów
22	3008062	Rychtal
23	3008072	Trzcinica



1363	zlewnia zb. Michalice i Widawy od zb. Michalice do Granicznej (I)	1368	zlewnia Dobrej
1365	zlewnia Widawy od Granicznej do Oleśnicy (p)	1369	zlewnia Widawy od Dobrej do ujścia
1366	zlewnia Oleśnicy	1372	zlewnia Ławy
1367	zlewnia Widawy od Oleśnicy do Dobrej (p)		

REKOMENDACJE

Pełny wykaz rekomendacji zawiera MODUŁ 8a

Wynikiem przeprowadzonych w ramach Opracowania analiz są

**Rekomendacje w zakresie zwiększenia potencjału retencyjnego
Dolnego Śląska ze szczególnym uwzględnieniem retencji
naturalnej i krajobrazowej**

Rekomendacje zostały sformułowane w dwóch zakresach:
ogólnym i szczegółowym, dedykowane są poszczególnym
grupom adresatów.

Rekomendacje

ogólne

Rekomendacje

szczegółowe



regulacje prawne

planowanie
przestrzenne

zalecenia techniczne
mapowanie
modelowanie


ochrona
przyrody

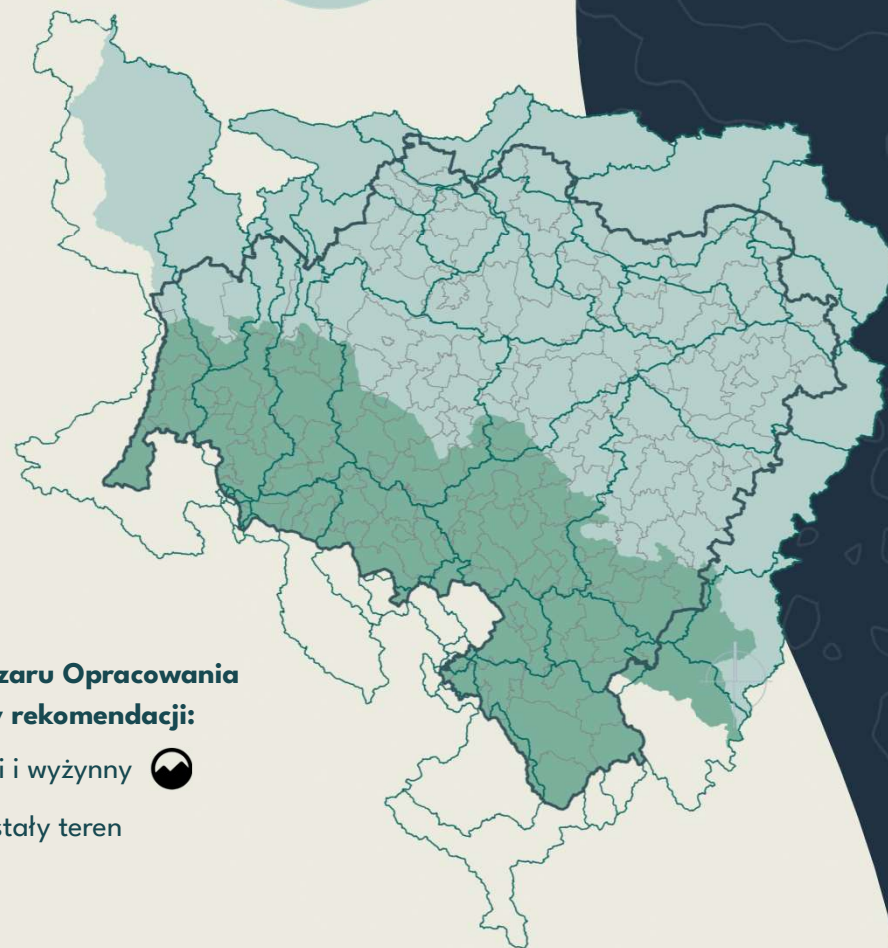
praktyki konieczne
w zakresie
gospodarowania
wodami

finansowanie

społeczność
edukacja

podział obszaru Opracowania
na potrzeby rekomendacji:

- górski i wyżynny 
- pozostały teren



Z racji na zróżnicowaną rolę retencji krajobrazowej w poszczególnych typach terenów, jakimi charakteryzuje się województwo dolnośląskie, zdecydowano się na wyróżnienie rekomendacji dla 2 typów obszarów regionu: obszary górskie i wyżynne (wyznaczone na podstawie mezoregionów) oraz pozostałe tereny województwa.